


муниципальное казенное учреждение  
дополнительного профессионального образования  
города Новосибирска  
«ГОРОДСКОЙ ЦЕНТР ОБРАЗОВАНИЯ И ЗДОРОВЬЯ «МАГИСТР»



# **Взаимосвязь суицидального поведения и употребления психоактивных веществ: потенциальные риски, особенности профилактики**

**Гетман Наталья Викторовна**  
к. псих. н., заведующий отделом практической психологии

## Девииантное (лат. *Deviatio* - уклонение) поведением

поступок, действия человека, не соответствующие официально установленным или фактически сложившимся в данном обществе нормам



В теории организации сложилось единое - для естественных и общественных наук - понимание нормы как предела, меры допустимого (в целях сохранения и изменения системы).

Для физических и биологических систем - это допустимые пределы структурных и функциональных изменений, при которых обеспечивается сохранность объекта и не возникает препятствий для его развития. Это - естественная (адаптивная) норма, отражающая объективные закономерности сохранения и изменения системы.

## Типы личности, наиболее склонные к проявлению девиантного поведения.

### Гипертимный тип

Гипертимные подростки с детства отличаются большой подвижностью, общительностью, чрезмерной самостоятельностью, склонностью к озорству, недостатком чувства дистанции в отношении со взрослыми.

### Эпилептоидный тип

Главной чертой эпилептоидного типа является склонность к дисфориям и тесно связанная с ней аффективная взрывчатость, напряженное состояние инстинктивной сферы, иногда достигающее аномалий влечений, а также вязкость, тугоподвижность, тяжеловесность, инертность, откладывающие отпечаток на всей психике

## Истероидный тип

Его главная черта - беспредельный эгоцентризм, ненасытная жажда постоянного внимания к своей особе, восхищения, удивления, почитания, сочувствия.

## Неустойчивый тип

В детстве они отличаются непослушанием, непоседливостью, всюду и во все лезут, но при этом трусливы, боятся наказаний, легко подчиняются другим детям.

## Конформный тип

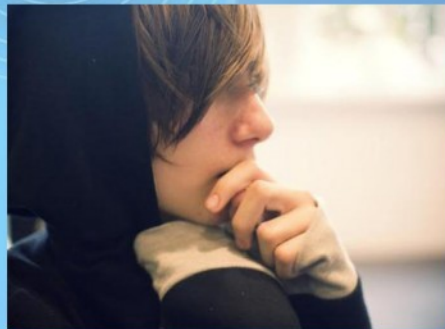
Черты этого типа -- постоянная готовность подчиняться голосу большинства, шаблонность, банальность, склонность к ходячей морали, благонаравию, консерватизму

Основным мотивом поведения подростков и переход от девиантного к аддиктивным формам поведения, является бегство от невыносимой реальности. Но чаще встречаются внутренние причины, такие как переживание стойких неудач в школе и конфликты с родителями, учителями, сверстниками, чувство одиночества, утрата смысла жизни, полная не востребованность в будущем и личная несостоятельность во всех видах деятельности



**Аддиктивное поведение** – это одна из форм так называемого разрушительного (деструктивного) поведения, при котором человек будто стремится убежать от окружающей реальности, фиксируя свое внимание на конкретных видах деятельности и предметах или изменяя собственное психоэмоциональное состояние путем употребления различных веществ.

По сути, прибегая к аддиктивному поведению, люди стремятся создать для себя иллюзию некой безопасности, прийти к жизненному равновесию.





Аддиктивное поведение - пагубная привычка, порочная склонность - одна из форм отклоняющегося, девиантного, поведения с формированием стремления к уходу от реальности.

Такой уход происходит (осуществляется) путем искусственного изменения своего психического состояния посредством приема некоторых психоактивных веществ. Приобретение и употребление этих веществ приводит к постоянной фиксации внимания на определенных видах деятельности.



# Аддиктивное поведение

химическая аддикция

алкоголизм

токсикомания

аддикции к еде  
(булимия, анорексия)

наркомания

табакокурение

нехимическая  
аддикция

компьютерная  
аддикция

сексуальные аддикции

любовные аддикции

азартные игры



Большинство отклонений в поведении несовершеннолетних: безнадзорность, правонарушения, употребление психоактивных веществ, имеют в своей основе один источник -социальную дезадаптацию, корни которой лежат в дезадаптированной семье.



Социальная дезадаптация, вызванная совокупностью факторов социального, экономического, психологического и психосоматического характера, приводит к изоляции, лишению или утрате подростком основной потребности - потребности в полноценном развитии и самореализации.

## **Будучи первичной группой, семья отличается следующими признаками:**

1. Семья представляет собой относительно тесную, ограничивающую себя определенными пределами единицу.
2. Семья представляет собой ассоциацию, которая сама себя воспроизводит.
3. Она удовлетворяет важнейшие жизненные потребности людей (но не все), в том числе те, которые не может удовлетворить вторичная группа.
4. Она формирует личность в целом, а вторичные группы (школа, производство, государство) воздействуют на нее лишь в определенных аспектах, опосредованно через семью.
5. Ее влияние на индивида первично как по времени, так и по содержанию.
6. Члены семьи находятся в постоянной взаимозависимости, поэтому любое изменение поведения одного из них влечет за собой изменения в поведении остальных.

## В. Каган выделяет три этапа становления аддиктивного поведения:

1 этап.  
Первые пробы

2 этап.  
Поисковое аддиктивное  
поведение.

3 этап.  
Переход аддиктивного  
поведения в болезнь



# Суицидальное поведение

Самоубийство, суицид (suicide) - сознательный отказ человека от жизни, связанный с действиями, направленными на ее прекращение. Является одной из наиболее крайних форм отклоняющегося (девиантного) поведения

1 тип. **Истинный**

2 тип. **Скрытый**

3 тип. **Демонстративный**



