


Методы диагностики для детей с РАС

Мичурина Лидия Алексеевна, клинический психолог, педагог-психолог отдела ранней помощи МКУ ДПО «ГЦОиЗ»Магистр»



▶ «Неправильная или недостаточная диагностика ведет к неправильному построению работы и коррекции»

Методы диагностики

Выявление РАС/аутизма

- ▶ М-CHAT-R - Модифицированный скрининговый тест на аутизм для детей, пересмотренный
- ▶ CARS - Рейтинговая шкала аутизма у детей (Childhood Autism Rating Scale, CARS)
- ▶ ADI-R - интервью при диагностике аутизма
- ▶ ADOS-2 - план диагностического обследования при аутизме, второе издание

Оценка уровня навыков

- ▶ «Мюнхенская система функциональной диагностики развития»
- ▶ Лебединская К.С., Никольская О.С., Диагностическая карта. Исследование ребенка первых двух лет жизни при предположении у него раннего детского аутизма.
- ▶ Программы оценки учебных навыков, навыков речи и социального взаимодействия (VB-MAPP, ABLLS-R)
- ▶ PEP-3 (Psychoeducational Profile, Third Edition) - психолого-образовательный профиль.
- ▶ Leiter-3 (Leiter International Performance Scale, Third Edition)

M-CHAT-R

- ▶ Модифицированный скрининговый тест на аутизм для детей раннего возраста (между 16 и 30 месяцами) с целью оценки риска РАС. Представляет собой список вопросов, на которые отвечает родитель «да»/ «нет».
- ▶ Данный опросник прост в проведении и подсчете баллов, его можно использовать без дополнительного обучения.
- ▶ Бланки и инструкции находятся в свободном доступе в сети Интернет, в частности на сайте mchatscreen.com и на сайте ГЦОиЗ «Магистр». Также опросник можно пройти онлайн.

M-CHAT-R

M-CHAT-R™

ФИО ребёнка _____ Дата заполнения _____
Дата рождения _____ Степень родства _____

Пожалуйста, ответьте на вопросы о Вашем ребёнке. При ответах учитывайте, как обычно ведёт себя ребёнок. Если Вы замечали у ребёнка поведение несколько раз, но обычно он/она так себя не ведёт, то, пожалуйста, ответьте "нет". Пожалуйста, обведите в каждом вопросе "да" или "нет". Спасибо.

1. Если Вы показываете на что-то на другом конце комнаты, Ваш ребёнок смотрит на это? (Пример: если Вы показываете на игрушку или животное, ребёнок смотрит на игрушку или животное?)	Да Нет
2. Вы когда-либо предполагали, что Ваш ребёнок может быть глухим?	Да Нет
3. Ваш ребёнок играет в воображаемые или сюжетно-ролевые игры? (Пример: притворяется, что пьёт из пустой чашки, изображает, что говорит по телефону, понарошку кормит куклу или плюшевую игрушку?)	Да Нет
4. Вашему ребёнку нравится забираться на предметы? (Пример: мебель, строения на игровой площадке, лестницы)	Да Нет
5. Ваш ребёнок делает необычные движения пальцами перед его/её глазами? (Пример: Ваш ребёнок шевелит его/её пальцами около его/её глаз?)	Да Нет
6. Ваш ребёнок указывает пальцем, чтобы попросить что-то или получить помощь? (Пример: указывает пальцем на лакомство или игрушку, до которой не может дотянуться)	Да Нет
7. Ваш ребёнок указывает пальцем на что-то интересное, чтобы обратить на это Ваше внимание? (Пример: указывает пальцем на самолёт в небе или на большой грузовик на дороге)	Да Нет
8. Ваш ребёнок интересуется другими детьми? (Пример: Ваш ребёнок наблюдает за другими детьми, улыбается им, идёт к ним?)	Да Нет

CARS

- ▶ Рейтинговая шкала аутизма у детей (Childhood Autism Rating Scale, CARS)
- ▶ Базируется на клинических наблюдениях за поведением ребенка, требует минимального обучения в работе с этой шкалой, а также может служить для первичного скрининга симптомов аутизма.
- ▶ Шкала применяется для детей в возрасте 2-4 лет.
- ▶ Бланки и инструкции находятся в свободном доступе в сети Интернет.

CARS

Инструкция:

Для каждой категории оцените поведение, относящееся к каждому пункту шкалы. Для каждого пункта обведите балл, который соответствует утверждению, которое наилучшим образом описывает ребенка. Вы можете обнаружить, что поведение ребенка находится посередине между двумя описаниями, в этом случае используйте баллы 1.5, 2.5, или 3.5.

I. Отношение к людям

1. *Нет свидетельств каких-либо трудностей во взаимодействии с людьми.* Поведение ребенка соответствует возрасту. Может наблюдаться некоторая стеснительность, суетливость или беспокойство в случаях, когда ребенка просят что-то сделать, однако это не носит атипичного характера.

1.5
2. *Отношения нарушены в легкой степени.* Ребенок может избегать взгляда взрослому в глаза, избегать взрослого или проявлять беспокойство, если отношения ему навязываются, может проявлять избыточную стеснительность, не отвечать взрослому обычным образом или быть зависимым от взрослого в большей степени, чем дети такого же возраста (бывает «прилипчивым»).

2.5
3. *Средняя степень нарушения отношений.* Ребенок демонстрирует отстраненность (временами кажется, что он не замечает взрослого). Иногда для того, чтобы привлечь внимание ребенка требуются настойчивые и сильные попытки. Ребенок инициирует контакт в минимальной степени.

3.5
4. *Серьезно нарушенные отношения.* Ребенок полностью отстранен или не обращает внимания на то, что делает взрослый. Он или она почти никогда не отвечает и не инициирует контакт со взрослым. Только предпринимая очень настойчивые попытки, можно добиться эффекта и привлечь внимание ребенка.

II Имитация

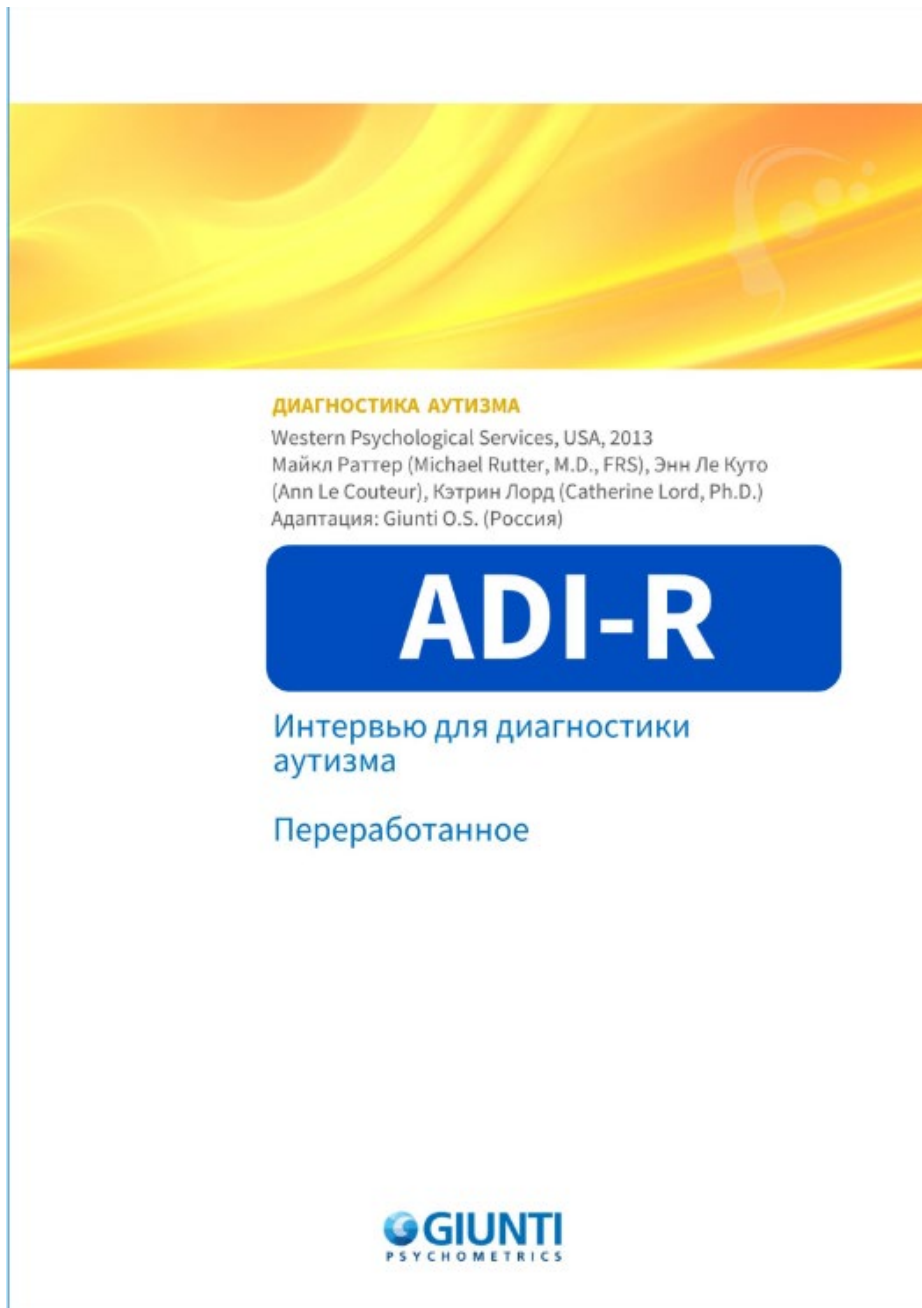
1. *Имитация соответствует возрасту.* Ребенок может имитировать звуки, слова, движения, которые соответствуют уровню развития его навыков.

1.5

ADI-R

- ▶ Интервью при диагностике аутизма (Autism Diagnostic Interview)
- ▶ Предназначено для родителей и педагогов, которые работают с людьми с аутизмом.
- ▶ Интервью представляет собой спектр информации для постановки дифференциального диагноза РАС.
- ▶ Разработано для наблюдения за аспектами поведения, имеющими диагностическое значение в соответствии с DSM-V и МКБ-10: язык и речь, социальное взаимодействие, стереотипное поведение и узконаправленные интересы.

ADI-R




ДИАГНОСТИКА АУТИЗМА
Western Psychological Services, USA, 2013
Майкл Раттер (Michael Rutter, M.D., FRS), Энн Ле Курто
(Ann Le Couteur), Кэтрин Лорд (Catherine Lord, Ph.D.)
Адаптация: Giunti O.S. (Россия)

ADI-R

Интервью для диагностики
аутизма

Переработанное

 **GIUNTI**
PSYCHOMETRICS

ADOS -2

- ▶ План диагностического обследования при аутизме, второе издание (Autism Diagnostic Observation Schedule, Second Edition)
- ▶ Представляет собой структурированные виды деятельности, которые позволяют создавать стандартные ситуации, в которых могут проявляться различные формы поведения, важные для диагностики аутизма.
- ▶ Респондентами могут быть лица от 1 года до 75 лет.
- ▶ Проведение данной методики позволяет определить, в какую группу относится респондент - вне спектра аутизма, в спектре аутизма, аутизм - и насколько выражены симптомы аутизма. Однако диагностическая группа по ADOS-2 не является клиническим диагнозом и отражает только формы поведения и особенности общения, отмеченные во время обследования.
- ▶ В странах, где активно применяется данная диагностика, заключение ADOS-2 принимает и учитывает врач-психиатр при постановке диагноза.

Методы диагностики

Выявление РАС/аутизма

- ▶ М-CHAT-R - Модифицированный скрининговый тест на аутизм для детей, пересмотренный
- ▶ CARS - Рейтинговая шкала аутизма у детей (Childhood Autism Rating Scale, CARS)
- ▶ ADI-R - интервью при диагностике аутизма
- ▶ ADOS-2 - план диагностического обследования при аутизме, второе издание

Оценка уровня навыков

- ▶ «Мюнхенская система функциональной диагностики развития»
- ▶ Лебединская К.С., Никольская О.С., Диагностическая карта. Исследование ребенка первых двух лет жизни при предположении у него раннего детского аутизма.
- ▶ Программы оценки учебных навыков, навыков речи и социального взаимодействия (VB-MAPP, ABLLS-R)
- ▶ PEP-3 (Psychoeducational Profile, Third Edition) - психолого-образовательный профиль.
- ▶ Leiter-3 (Leiter International Performance Scale, Third Edition)

Мюнхенская система функциональной диагностики развития (Т. Хелльбрюгге)

- ▶ Во время диагностики используется категориальное оценивание - задание выполнено или нет.
- ▶ Возраст респондентов: с 1 месяца жизни
- ▶ Позволяет определить развитие ребенка по конкретным функциональным средам, выявить текущие дефициты, и в дальнейшем отслеживать их в динамике, а также определить план работы для развития навыков.

Мюнхенская система функциональной диагностики развития (Т. Хелльбрюгге)

МЮНХЕНСКАЯ ФУНКЦИОНАЛЬНАЯ ДИАГНОСТИКА РАЗВИТИЯ РЕБЕНКА РАННЕГО ВОЗРАСТА

Фамилия, имя ребенка _____

Возраст _____

ДИАГНОСТИКА "ВОЗРАСТА ПОЛЗАНИЯ".

	возраст	ребенок проявил эту способность в последнее время «Да»	ребенок проявлял эту способность раньше; в последнее время, однако, она большее не наблюдалась. «Раньше»	ребенок еще никогда не проявлял этой способности «Нет»
Минимум 3 секунды высоко держит голову	Конец 1-го месяца			
поднимает голову минимум на 45°; держит так голову минимум 10 сек.	Конец 2-го месяца			
поднимает голову на 45—90°; держит так голову минимум 1 мин; опирается на оба предплечья; бедра преимущественно разогнуты (умеренно вытянуты).	Конец 3-го месяца			
Уверенная опора на предплечья.	Конец 4-го месяца			
Перестает опираться на предплечья, поднимая руки при повторных разгибательных движениях приподнятых ног ("плавание").	Конец 5-го месяца			
опирается на вытянутые руки на полу - ладони полностью открыты; при боковом приподнимании подстилки рука и нога на вышерасположенной стороне отводятся (реакция равновесия).	Конец 6-го месяца			
а) держит одну руку над подстилкой минимум 3 сек; б) наличие готовности к прыжку для поддержания массы тела.	Конец 7-го месяца			
Переходная фаза. 7-й—8-й месяцы	Конец 8-го			

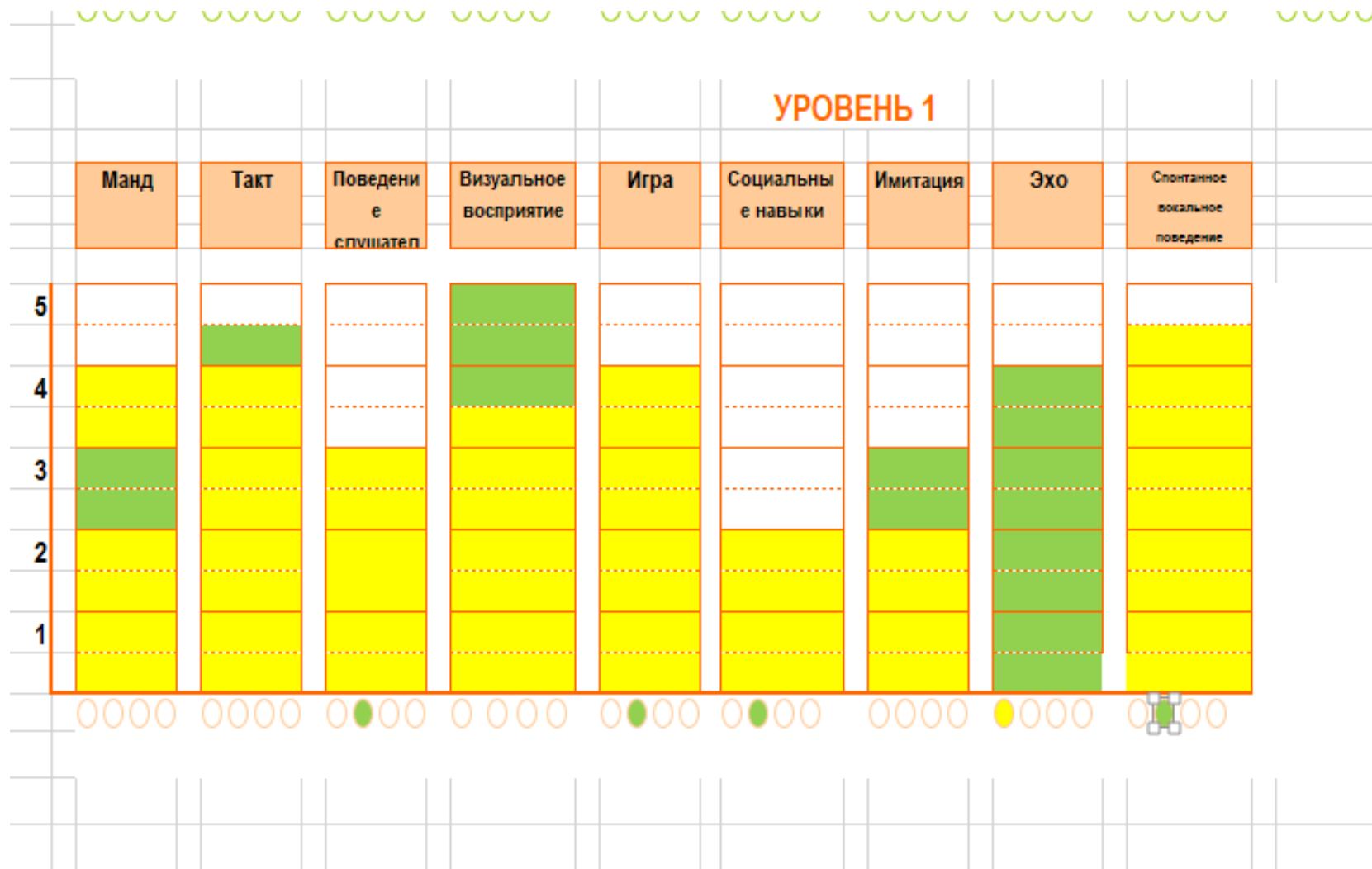
Диагностическая карта. Исследование ребенка первых двух лет жизни при предположении у него раннего детского аутизма.

- ▶ Разработка Лебединской К.С., Никольской О.С.
- ▶ Благодаря данным картам можно фиксировать особенности развития всех неврологических сфер ребенка, а также определять метод работы с ребенком.
- ▶ Просты в работе, а также находятся в свободном доступе в сети Интернет.

VB-MAPP

- ▶ Программа оценки навыков речи и социального взаимодействия для детей с аутизмом и другими нарушениями развития (VB-MAPP)
- ▶ Позволяет оценить: вехи развития речи и навыков связанных с речью; сложности, препятствующие обучению и освоению навыков; аспекты, которые определяют, готов ли ребенок к обучению в более естественной среде.
- ▶ Руководство содержит рекомендации по анализу заданий, мониторингу приобретения навыков, рекомендации по построению индивидуальной программы обучения (академическим навыкам).

УРОВЕНЬ 1



PEP-3

- ▶ Psychoeducational Profile, Third Edition - психолого-образовательный профиль
- ▶ Это индивидуальное психолого-педагогическое обследование для детей с расстройствами аутистического спектра (РАС), созданное в рамках программы TEACCH. Предназначен для оценки уровня возможностей детей, имеющих нарушения коммуникации от 6 месяцев до 7 лет.

Leiter-3

- ▶ Leiter International Performance Scale, Third Edition - современный тест невербального интеллекта и когнитивных функций у взрослых и детей от 3-х лет.
- ▶ Leiter-3 - адекватный инструмент обследования тех групп испытуемых, для которых вербальные инструкции оказываются слишком сложными для выполнения.
- ▶ Кроме того, тест успешно работает с людьми, для которых русский язык не является родным.
- ▶ Тестирование проводится индивидуально. Все инструкции предъявляются без использования речи, с помощью жестов и демонстрации. Для выполнения всех субтестов владение речью не требуется.

- ▶ Диагноз РАС ставится не только и столько ради диагноза, но в большей степени для разработки качественной программы вмешательства.

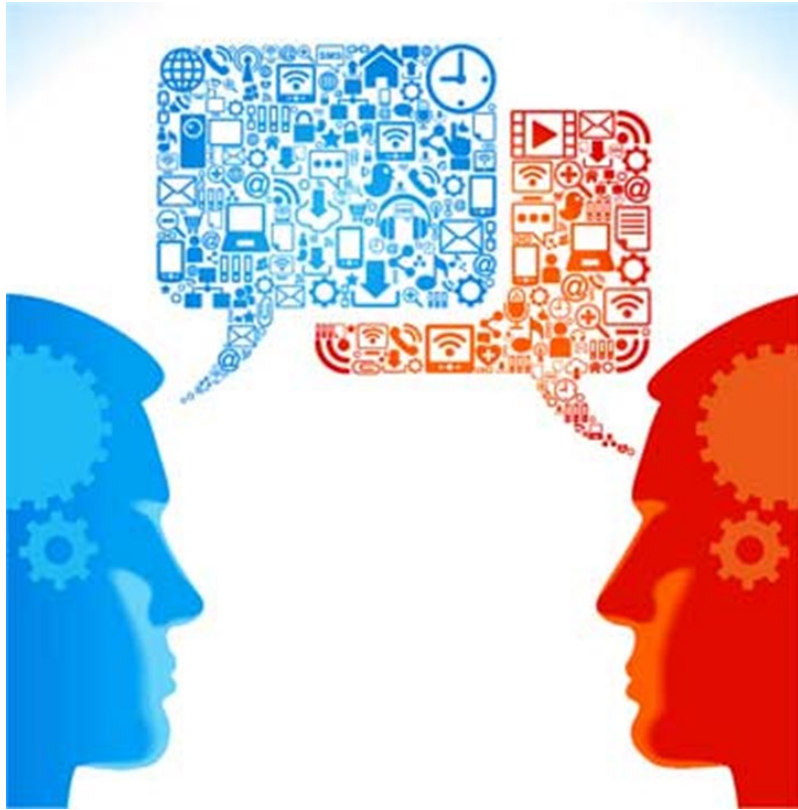
- ▶ Постановка диагноза важна не столько ребенку, сколько семье и специалистам, чтобы мы понимали что и как нам делать, куда идти и к чему стремиться.

Особенности коммуникации

Билль о коммуникативных правах

- ▶ Право на социальное взаимодействие, на поддержание социальной близости и на выстраивание отношений
- ▶ Право просить необходимые объекты, действия, события или выбор
- ▶ Право отказаться от нежелательных объектов, действий, событий или выбора
- ▶ Право выражать личные предпочтения и чувства
- ▶ Право выбирать из реальных и конструктивных альтернатив
- ▶ Право высказывать свое мнение и комментировать
- ▶ Право просить и давать информацию

Коммуникация



- ▶ Социальная активность, заключающаяся в передаче сообщения от одного человека к другому.
- ▶ Коммуникация - это выражение потребностей и желаний человека, развитие социальной близости, обмен информацией и выполнение функций социального этикета (Schlosser & Sigafoos, 2006)

Условия для развития коммуникации

- ▶ **ЗАЧЕМ?** Для понимания причинно-следственных отношений
- ▶ **ХОЧУ.** Необходимо желание вступать в коммуникацию
- ▶ **С КЕМ?** Объект коммуникации
- ▶ **О ЧЕМ?** Необходим коммуникационный повод или предмет
- ▶ **КАК?** Способы коммуникации

Условия для развития коммуникации

Коммуникативный дом



Приемы стимуляции коммуникативного мотива

- ▶ Прием прерванного действия
- ▶ Прием присоединения к деятельности
- ▶ Прием наполнения смыслом стереотипических действий

Условия для развития коммуникации

Коммуникативный дом



Важные факторы формирования коммуникативных навыков

- ▶ Формирование очередности в игре
- ▶ Формирование навыков имитации
- ▶ Развитие внимания

Имитация

- ▶ Умение подражать крайне важно: способствует развитию внимания к другим людям, позволяет ребенку развивать представления о поведении других людей и улучшать социальное поведение.

Имитация - важный навык для развития речи и коммуникации

- ▶ Действия с предметами или без предметов
- ▶ Жесты
- ▶ Игровые навыки
- ▶ Выстраивание последовательности действий
- ▶ Орально - моторная имитация
- ▶ Слова/звуки/слоги
- ▶ Выражение лица, движения губ

Совместное внимание

- ▶ Это процесс разделения опыта наблюдения за объектами или событиями, с использованием следования за взглядом или за указательным жестом.
- ▶ Совместное внимание - важнейший предиктор появления речи!
- ▶ Совместное внимание это не просьба, а социальное поведение!

Совместное внимание

- ▶ Двухстороннее совместное внимание
 - Ребенок - объект
 - Ребенок - взрослый
- ▶ Трехстороннее совместное внимание
 - Ребенок-объект-взрослый

Уровни игры

фонд
обнажённые
сердца



- Повторяющиеся действия
 - Причина и следствие
 - Разбирает
 - Складывает вместе
 - Строит
 - Использует игрушки вместе
 - Играет понарошку
 - Играет понарошку с игрушками
 - **Замены**
 - "Оживляет" предметы
 - Последовательности из нескольких шагов
 - Игра по ролям
- 6-12 месяцев
- 12-24 месяцев
- 24-36+ месяцев

Игра

- ▶ Игры притворства важны для ранней стадии языкового развития, потому что и притворство и игра развивают понимание символизма.
- ▶ Использование символов в ролевой игре облегчает понимание слов как символов.
- ▶ Важно включать игру и в учреждении и дома.
- ▶ Важно обучать ребенка очередности в игре.

Как подстраивать коммуникацию

- ▶ Создание безопасной и позитивной среды
- ▶ Установление сотрудничества
- ▶ Присоединение к игре ребенка
- ▶ Использование дополнительных перерывы на отдых
- ▶ Сокращение количества слов
- ▶ Больше времени на обработку информации
- ▶ Стратегия «сначала-потом»
- ▶ Предоставление выбора

Как подстраивать коммуникацию

- ▶ Перечисление действий в том порядке, в котором они будут происходить
- ▶ «Позитивный язык»
- ▶ Использование визуальной поддержки
- ▶ Буквальное понимание речи
- ▶ Предоставление разнообразных средств коммуникации