

**Модель взаимодействия
образовательной организации
с родительской общественностью**

**«Тандем
единомышленников»**

ВЗАИМОДЕЙСТВИЕ СЕМЬИ И ШКОЛЫ



Трудности взаимодействия с родителями обучающихся имеющих статус «обучающийся с ограниченными возможностями здоровья» обусловлены:

- отсутствием стремления родителей к взаимодействию с педагогами в предъявлении ребенку единых педагогических требований;
- неготовностью отдельных родителей:
 - доброжелательно и осознанно принимать информацию педагогов о проблемах, возникающих с ребенком, обязательно и своевременно приходить в школу по приглашению педагогов и (или) администрации
 - контролировать посещаемость ребенком занятий, успеваемость, качество подготовки домашнего задания
 - своевременно и постоянно посещать родительские собрания, в том числе и общие, в полном объеме выполнять решения родительских собраний
 - своевременно информировать школу о текущей болезни ребенка или о его возможном отсутствии в предусмотренное графиком проведения занятий время
 - выполнять рекомендации медицинских работников, педагогов, специалистов (логопеда, психолога, дефектолога), педагогического совета, психолого-медико-педагогической комиссии, психолого-педагогического консилиума, комиссии по делам несовершеннолетних
 - повышать уровень собственной педагогической культуры в вопросах семейной педагогики

Главная идея:

**Родитель – не гость,
а полноправный
член образовательных
отношений**

Цели взаимодействия

- создание условий для благоприятного климата взаимоотношений педагогического коллектива с родительской общественностью
- установление доверительных, партнерских отношений с родителями (законными представителями) обучающихся
- вовлечение семьи в единое образовательное пространство

Совместная работа педагогов и родителей

- это партнерская деятельность, направленная на гуманизацию воспитательной среды, выработку общей стратегии деятельности школы и семьи, определения программ совместной работы, совершенствования педагогического мастерства, культуры родителей и педагогов, в освоении новых принципов жизнедеятельности и развитии новых форм общественной жизни

Задачи взаимодействия социальных партнёров (семья+школа)

1. Семья, школа, общество должны направить свои усилия на формирование культуры человека. Данные усилия должны быть едины

2. Образовательная деятельность в школе, семье, других общественных институтах должна быть целенаправленной, целостной, систематической, продуманной

3. Школа является инициатором данного взаимодействия

Принципы партнерства ОО и родителей

- Единый подход педагогов и родителей к обучению и воспитанию детей
- Открытость образовательного пространства
- Взаимное доверие между участниками образовательных отношений
- Равноправие и равная ответственность педагогов и родителей
- Постоянный анализ процесса взаимодействия семьи и ОО;
- Динамика общих и частных проблем обучения и воспитания

Основные направления взаимодействия:

- изучение семьи учащихся, ее воспитательных возможностей, атмосферы и характера семейного воспитания; составление социального паспорта школы;
- вовлечение родителей в общественное управление ОО;
- ознакомление родителей с содержанием, методами и результатами образовательной деятельности;
- психолого-педагогическое просвещение и консультирование;
- организация совместной деятельности педагогов, родителей и детей;
- оказание помощи семьям, испытывающим трудности в организации обучения и воспитания детей с особыми образовательными потребностями;
- профилактика социального неблагополучия, защита интересов и прав ребенка в семьях;
- пропаганда позитивного опыта семейного воспитания.

Формы взаимодействия с семьёй

Родительские
собрания



Показатели эффективности взаимодействия:

- **Повышение родительской активности.**
- **Проявления интереса со стороны родителей к педагогическому процессу.**
- **Снижение количества претензий и агрессивности.**
- **Возникновение продуктивного диалога между участниками образовательных отношений.**
- **Осознание родителями своей ответственности в вопросах обучения и воспитания детей.**

Школа как координатор совместной деятельности школы и семьи



МКОУ С(К)ШИ № 116

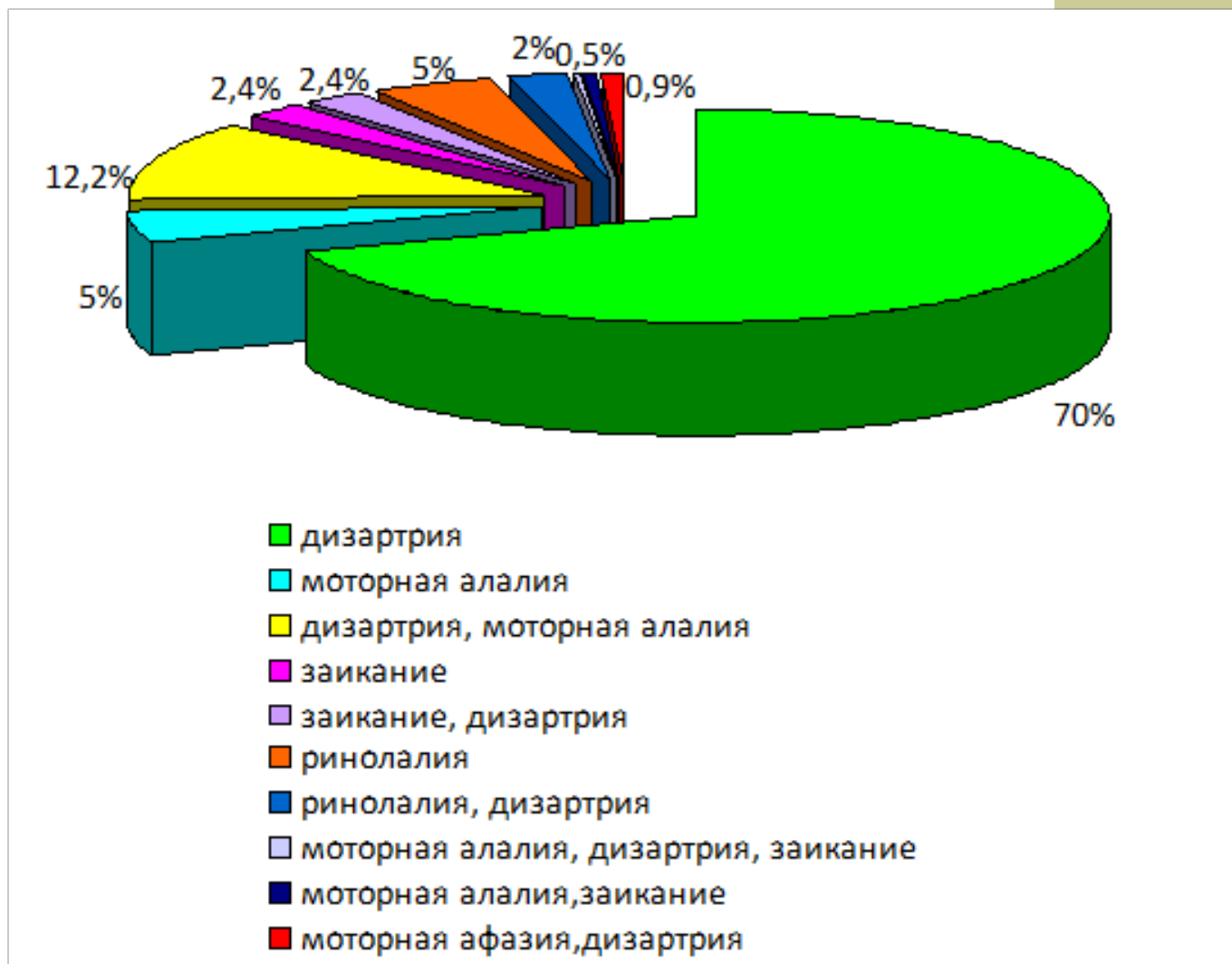
Взаимодействие с родителями в вопросах коррекционно- логопедического сопровождения учащихся с ОВЗ (ТНР) в условиях МКОУ С(К)ШИ № 116

Учитель-логопед
высшей квалификационной категории
Манджавидзе Т.А.

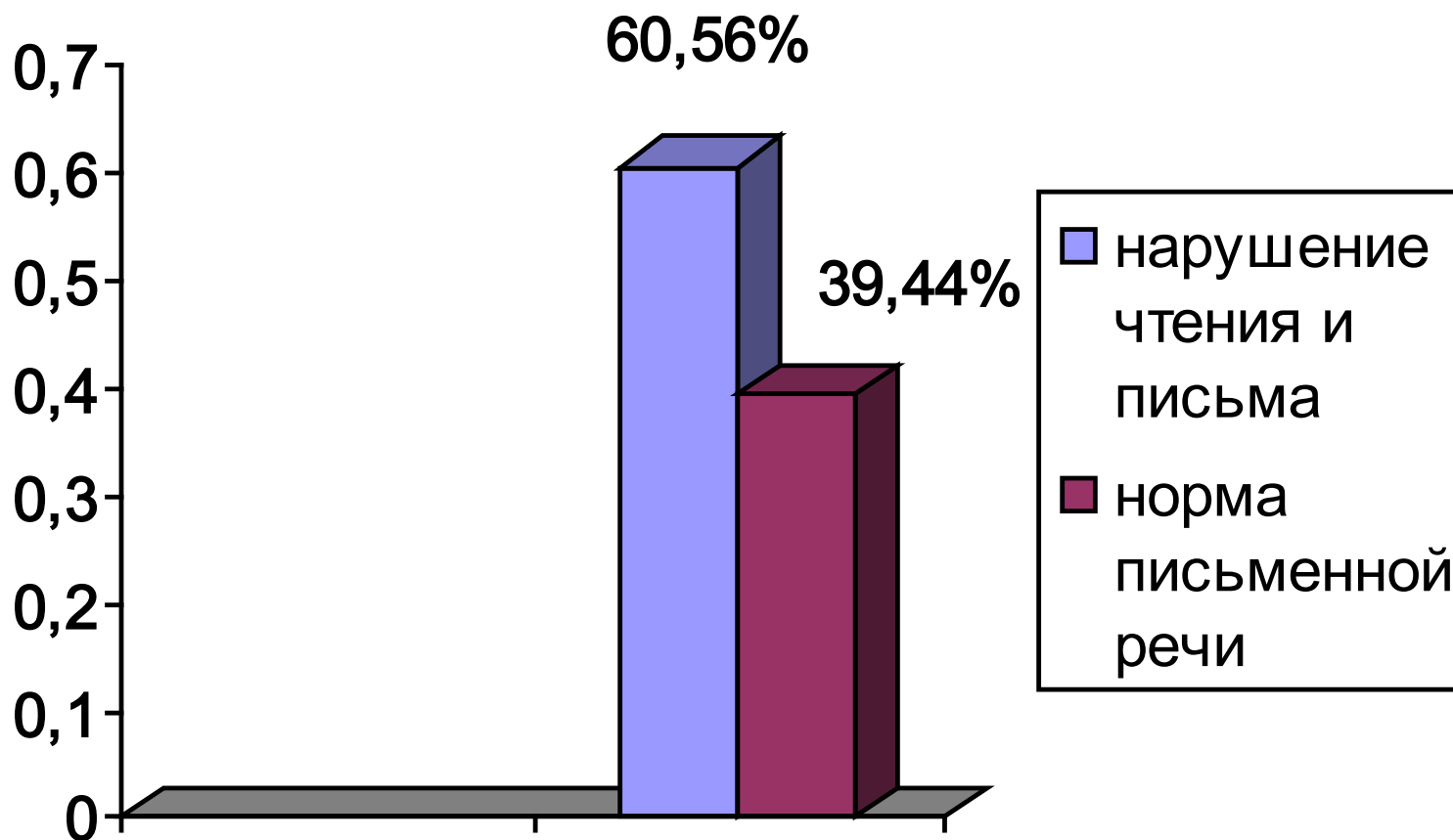
МКОУ С(К)ШИ № 116 – специальная коррекционная школа-интернат создана для обучения и воспитания детей с речевой патологией, оказания им специализированной помощи, способствующей преодолению нарушений речи и связанных с ними особенностей психического развития. Поэтому воспитание правильной, полноценной, выразительной, чёткой, ритмичной, богатой интонациями речи у детей – это главная задача в данной школе.

Сложное сочетание нарушений речи и прочих высших психических функций не может не отразиться на школьном обучении и требует специального комплексного медико-психолого-педагогического подхода, направленного на обучение, оздоровление, на коррегирование речи и, т.о., обеспечивающего единство коррекционного и развивающего обучения.

Статистика речевых нарушений на начало 2020-2021 уч. года



Нарушения чтения (дислексия) и письма (дисграфия)



Прямое логопедическое воздействие



Формы
организации
логопедической
работы



Фронтальные
(групповые)
занятия

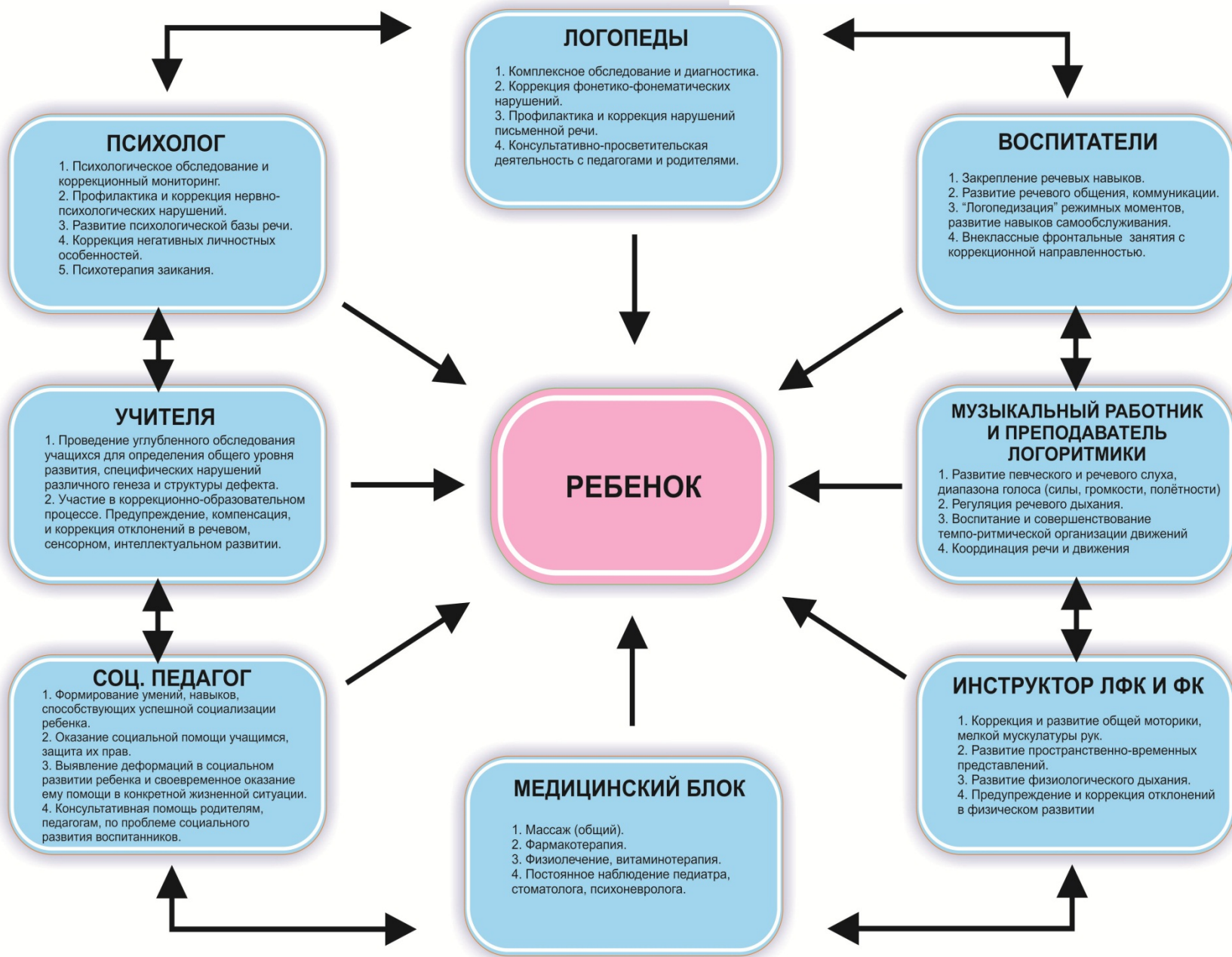
Подгрупповые
занятия

Индивидуаль-
ные
занятия

Логопедическая направленность всего учебно-воспитательного процесса

- **Коррекционная направленность всех уроков и внеклассных занятий.**
- **Внедрение в структуру всех занятий (в том числе и занятий дома) логопедических приёмов и методик, облегчающих усвоение программного материала.**
- **Знание и учёт структуры речевого дефекта каждого ребёнка (индивидуальный, дифференцированный подход).**
- **Единый речевой режим (единство требований к ученику – логопату).**
- **Постоянный коррекционный мониторинг со стороны школьного методического объединения логопедов, школьного ПМП консилиума.**

СТРУКТУРА ПСИХОЛОГО-ЛОГОПЕДИЧЕСКОГО, МЕДИКО-ПЕДАГОГИЧЕСКОГО СОПРОВОЖДЕНИЯ В КОРРЕКЦИОННО-РАЗВИВАЮЩЕМ ПРОСТРАНСТВЕ МКОУ С(К)ШИ № 116



Качественная реализация задач гармоничного развития речи детей возможна только на основе комплексного подхода, т.е. интеграции усилий всех педагогов МКОУ и родителей – важного условия создания единого образовательного и коррекционного пространства для обучающихся.

Главное условие в создании системы комплексного взаимодействия – единство, взаимопреemptственность в работе всех школьных специалистов и родителей.

К логопедическому сопровождению относится и единый речевой режим – единство требований к речи ребенка.

Суть единого речевого режима (ЕРР) - единообразие подходов логопеда, учителя и воспитателя и родителей к речевой работе с детьми-логопатами, преемственность в требованиях к ним, а также в содержании и методах коррекционной, учебной и воспитательной работы.

ЕРР осуществляется на всех уроках, занятиях и во внеурочное время, обеспечивая постоянный контроль над правильной речью учащихся.

Создание единого речевого пространства малоэффективно, если это пространство не будет распространено за рамки учебного заведения, если родители будут оставаться в неведении речевых проблем своего ребенка, планов, деятельности всех школьных специалистов в данном направлении, особенно на начальных этапах коррекции речи.

Осознанное включение родителей в единый, совместный с педагогами коррекционно-образовательный процесс ребенка позволит значительно повысить его эффективность, развить речь каждого ребёнка с учётом его индивидуальных и психофизических возможностей.

Формы работы с родителями

1. Индивидуальное консультирование родителей.

На консультациях речь идёт, как правило, о преодолении конкретных речевых затруднений данного ребёнка. Родители имеют возможность получить информацию о результатах логопедического обследования, об особенностях речевого развития ребенка, различные практические советы:

- по выполнению домашних заданий, артикуляционной гимнастики;
- об основных артикуляционных укладах, способах, приемах поддержания правильной артикуляции того или иного звука;
- по проведению игр, упражнений на закрепление произносительных навыков и. т. д.;
- А также узнать, на что нужно обратить внимание дома, каких узких специалистов желательно посетить, например: дефектолога, сурдолога, ортодонта, ЛОР-врача, детского психоневролога и др.

Формы работы с родителями

2. Взаимосвязь через индивидуальную тетрадь по коррекции речи, где указаны все речевые «трудности», этапы коррекции, ее динамика. Все эти знания о конкретных нарушениях речи ребёнка родители наглядно видят и должны использовать в процессе отработки домашних заданий и в быту.

Тетрадь для домашних заданий является связующим звеном в системе «логопед-ребёнок-родитель». Родитель в полной мере становится участником коррекционного процесса. Это одна из основных форм взаимодействия логопеда с родителями, особенно в 1 – 4х классах.

3. Родительские собрания

с участием учителя-логопеда, на которых родители могут теоретически познакомиться с ведущими речевыми нарушениями детей, с основными способами их преодоления

Формы работы с родителями

4. Показ практических логопедических обучающих занятий, где делается акцент на обучении родителей практическим приемам работы, которые те смогут применить дома при занятиях с детьми.

5. Участие родителей в совместных проектах, праздниках.

6. Дни открытых дверей. Родители знакомятся наглядно с коррекционно-развивающей средой учреждения, посещают индивидуальные и подгрупповые занятия, смотрят, как занимаются дети.

Формы работы с родителями

7. Регулярно обновляемая общешкольная стендовая информация для родителей:

- сменяемый несколько раз в год материал на сайте и школьных стендах с практическими советами и рекомендациями по проведению занятий дома, по формированию различных речевых навыков: артикуляции, фонематического слуха, мелкой моторики и проч.;
- специальные Речевые уголки класса: «Советы логопеда», «Говори правильно», «Советы родителям» и др.;
- сюда же разнообразные речевые памятки, буклеты, содержащие полезную информацию для родителей, образцы выполнения заданий.

Формы работы с родителями

8. Сетевое, on-lain взаимодействие через личные сайты учителей-логопедов, посредством WhatsApp и др. платформ.

9. Коррекционный мониторинг - ежегодный целенаправленный контроль над состоянием произносительной стороны речи каждого ученика первого, (первого доп.), вторых классов. Логопедами школы составляются аналитические справки на начало, середину и конец учебного года с данными по речи каждого ребёнка, по которым отчетливо прослеживается динамика речевого развития детей с ТНР.

Данная информация по каждому отдельному ребенку доводится до родителей в индивидуальном порядке.

Справка о состоянии речи учащихся 1-а класса на конец 2015/2016 уч.г.

№ п/п	Ф.И.О. Логопедический диагноз	Состояние произносительной стороны речи на начало 2015-2016 уч. года	Состояние произносительной стороны речи на конец 2015-2016 уч. года	Выводы
1.	А. Даниил. ОНР – III ур.р.р. Дизартрия.	<p>Звукопроизношение тотально нарушено: отсутствуют сонорные /Р,Р’/- «горловые, велярные». В речи теряет, особенно при стечении согласных, смешивает, переставляет различные звуки, смягчает согласные. Свистящий парасигматизм шипящих: /Ш-С/, /Ж-З/, /Щ-С,С’/, ламбдацизм: /Л-В/, /Л-Л’/ или теряет.</p> <p>Значительно недоразвиты все фонематические процессы: ф/слух, восприятие, анализ и синтез. Легкие слоговые нарушения. Лексико-грамматическое недоразвитие.</p> <p>Голос тихий, неполетный, интонационно бедный.</p>	<p>Звукопроизношение правильное. Все звуки говорит чисто, смещений нет. Изредка в самостоятельной речи теряет сонорные /Р,Р’/. Владеет простейшими формами ф/анализа и синтеза слов. Слоговая структура слова приближена к норме.</p> <p>Вырос и систематизировался значительно словарь.</p> <p>Читает по слогам в нормальном темпе. Искажений, звуко-буквенных замен нет. Пишет по слуху. Графомоторных нарушений нет (почерк аккуратный, ровный), специфические ошибки не отмечены. Навыки письменной речи ещё слабые, нуждаются в дальнейшей автоматизации.</p> <p>Выросла в целом речевая активность, мотивация.</p>	<p>Значительная положительная динамика.</p> <p>Автоматизировать сонорные, проводить далее слухопроизносительную дифференциацию акустически и артикуляторно близких звуков.</p> <p>Воспитывать. Укреплять самоконтроль за произношением в целом.</p> <p>Продолжать коррекцию пространственно-временных представлений, сукцессивных функций. Учить чтению целыми словами, совершенствовать фразовую речь, навык пересказа.</p> <p>Рекомендовано обучение в о/о школе.</p>
2.	А. Наталья. ОНР – III у.р.р. Дизартрия.	<p>Снижено слуховое внимание, память кратковременная. Изолированно все звуки есть, но в силу значительных дизартрических проявлений в речевой моторике, смешивает изредка твердые и мягкие, довольно часто взаимозаменяет свистящие и шипящие звуки: /Ш-С/, /Ж-З/, /Ч=Ц,С,С’/, /Щ-Ш,С/ (свистящий парасигматизм шипящих), /Ч/ практически правильно не говорит, теряет /Л/ или заменяет на /В/, теряет /Р/ или /Р-Л/. Несколько снижен фонематический слух, ф/анализ и синтез не</p>	<p>Речь понятная, дикция внятная, разборчивая, голос громкий. Все звуки под контролем говорит правильно.</p> <p>Самоконтроль пока недостаточный, формируется крайне медленно, с трудом, особенно при произнесении шипящих-свистящих. Несколько улучшено слуховое внимание; владеет простыми формами ф/анализа. Слоговые нарушения сглажены в отраженном повторе, в самостоятельной речи – ещё остаются небольшие, чаще в многосложных словах и словах</p>	<p>Качественная положительная динамика. Продолжить работу по дальнейшему развитию артикуляционной моторики, автоматизации звуков /Ч/, /Щ/, дифференциации оппозиционных звуков (твердых-мягких, свистящих-шипящих). Развивать слухоречевую память, сукцессивные функции, интонационную составляющую речи, слогоритмическую структуру сло-</p>

10. Итоговое, ставшее обязательным, открытое логопедическое мероприятие для родителей (т.н. «Речевая конференция») в конце учебного года, где задействованы и дети, и педагоги, и родители. Это нетрадиционная форма работы с родителями, когда они непосредственно привлекаются к проведению занятия вместе с детьми. Дает возможность наглядно оценить не только достижения по речи ребенка в результате специального обучения перед большой аудиторией, но и показать, насколько качественно был реализован комплексный подход – взаимодействие всех школьных специалистов МКОУ С(К)ШИ № 116 и родителей в создании единого речевого пространства для учащихся с ТНР.

Итоговые «речевые конференции»



Совместная деятельность специалиста и родителей ребенка с ОВЗ (ТНР) необходима, незаменима. Вовлечение родителей, их заинтересованное, правильно организованное участие в коррекционно-педагогическом процессе крайне важно для развития ребенка. Одними из **наиболее слабых звеньев** в этой работе остаются:

- **Пассивность многих родителей в коррекционно-образовательном пространстве.**
- **Недостаточная взаимосвязь с логопедом и др. школьными специалистами.**
- **Отсутствие единства требований, должного внимания, контроля за бытовой, повседневной речью детей во внеурочное время. Слабое закрепление речевых навыков вне логопедического кабинета.**
- **Неудовлетворительные знания речевых особенностей своего ребенка, способов поддержания правильных произносительных речевых установок.**
- **Отсутствие своевременного курсового лечения узкими специалистами (невролог, ортодонт, психиатр и др.).**

Практическим опытом работы доказано, что полноценное единое речевое пространство на основе комплексного подхода, максимальной открытости всех специалистов МКОУ С(К)ШИ №116, согласованного их взаимодействия друг с другом и, особенно, с родителями – один из основных факторов, обеспечивающих эффективность, доступность, достаточно высокое качество образования учащихся с тяжелыми нарушениями речи.



МКОУ С(К)ШИ № 116



Автушко

Ульяна Анатольевна

педагог-психолог,
социальный педагог
МКОУ С(К)ШИ № 116

Федеральный закон "Об образовании в Российской Федерации" от 29.12.2012 N 273-ФЗ (с изменениями и дополнениями на 2020 год)

Статья 44. Права, обязанности и ответственность в сфере образования родителей (законных представителей) несовершеннолетних обучающихся

- П. 1. Родители (законные представители) несовершеннолетних обучающихся имеют преимущественное право на обучение и воспитание детей перед всеми другими лицами. Они обязаны заложить основы физического, нравственного и интеллектуального развития личности ребёнка.
- П. 2. Образовательные организации оказывают помощь родителям (законным представителям) несовершеннолетних обучающихся в воспитании детей, охране и укреплении их физического и психического здоровья, развитии индивидуальных способностей и необходимой коррекции нарушений их развития.

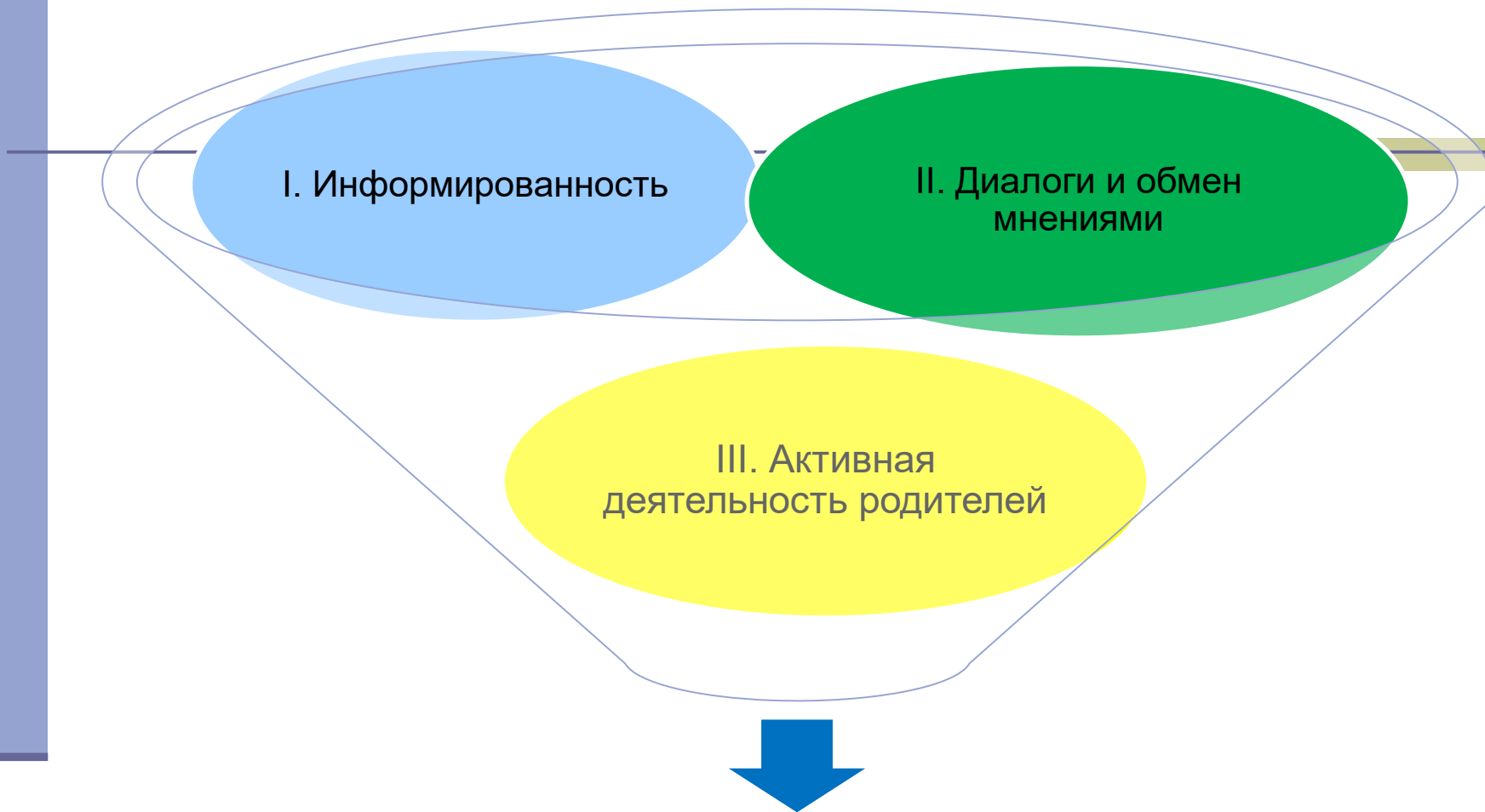
Родители

П
А
С
С
И
В
Н
Ы
Е

К
О
Н
Ф
Л
И
К
Т
Н
Ы
Е

П
Р
О
Ф
Е
С
С
И
О
Н
А
Л
Ы

Т
Р
Е
В
О
Ж
Н
Ы
Е



Этапы вовлеченности
родителей

Формы взаимодействия педагогов и родителей

ТРАДИЦИОННЫЕ

- родительские собрания
- индивидуальные консультации
- родительские комитеты
- совместные собрания детей и родителей
- конкурсы, внеклассные мероприятия

НЕТРАДИЦИОННЫЕ

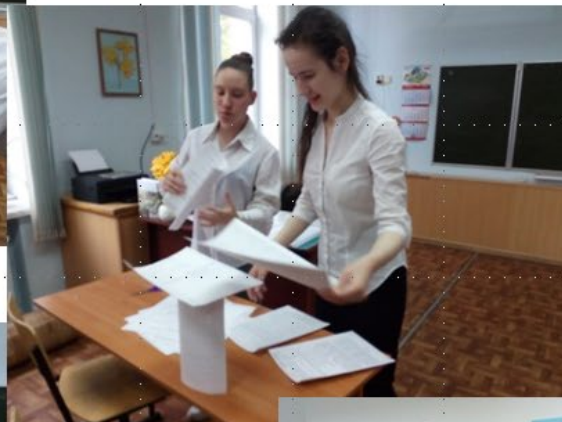
- родительские встречи (тренинги, диспуты, практикумы, групповые тематические консультации)
- педагогические мастерские
- дни открытых дверей
- ведение тетрадей общения
- дистанционные онлайн-собрания

Творческая работа «Юность»



8 класс

Занятие по теме «Учимся взаимопониманию»



Как убедить ребёнка в том, что книги интереснее телевизора и компьютера?



1. Будьте примером.

Все без исключения дети до подросткового возраста хотят быть похожими на родителей. Если сами родители читают только подписи к фото в социальных сетях, то и дети не будут испытывать интереса к книгам.

Не бывает людей, которые в наше время не умеют читать. Не бывает людей, которые не любят читать. Бывают люди, которые не нашли для себя интересную книгу.

Найдите себе книгу! Наша цель – книга в руках родителя. Книга, которую вы сами читаете с интересом, оторвавшись от дел.

2. Читайте ребёнку.

Сделайте чтение ежедневным правилом. Ребёнок будет только рад. Всегда, даже в 14 лет, он будет рад, если ему прочитают перед сном. Это не просто чтение, это уютное домашнее общение.

3. Выключите телевизор и компьютер.

Чтение – это труд по получению знаний, впечатлений и эмоций. А телевидение и интернет всё это дают без труда, просто смотри и всё! Кто захочет трудиться, когда можно получить уже готовое?

4. Окружите ребёнка книгами.

Детские, взрослые, альбомы с репродукциями, раскраски, комиксы должны лежать не на красивой полочке в детской комнате, а лежать в открытом доступе. Дети любопытны. Когда выключен телевизор и компьютер, ребёнок обязательно заглянет в них.

5. Не заставляйте ребёнка читать в раннем возрасте.

Можно попробовать учить ребёнка читать в раннем возрасте (в четыре, в пять лет), но, если чувствуется явное отторжение, значит ещё рано.

Обычно дети без проблем потихоньку учат буквы. Здесь важно не переусердствовать и не заставлять. Лучше по пять минут в день, чем полчаса в неделю с истерикой.



Документация



Помощь в разрешении различных жизненных ситуаций

Коррекция детско-родительских отношений

Создание условий для успешного обучения



Помощь в воспитании ребёнка

Активное сотрудничество родителей с педагогами коррекционного сопровождения

Спасибо за внимание!

